

COVID-19

politique.union@sonapresse.com

Echos Covid

Rassemblés par F.S.L.

ALLEMAGNE : LA STRATÉGIE VACCINALE CRITIQUÉE



Photo: DR/L'Union

Les critiques s'intensifient en Allemagne, qui s'apprête à prolonger ses restrictions anti-Covid, contre la stratégie vaccinale jugée, jusqu'au sein du gouvernement, lente et trop dépendante de l'Union européenne (UE). Angela Merkel et les 16 États-régions devraient décider d'étendre le confinement partiel en vigueur, probablement jusqu'au 31 janvier, alors que la campagne de vaccination ne produira ses premiers effets qu'après l'hiver.

CHINE : LE VACCIN CHINOIS EFFICACE CONTRE LES VARIANTS DU COVID ?

Le premier vaccin chinois officiellement approuvé contre le Covid-19 est efficace contre les nouvelles souches du virus, a assuré hier l'un de ses concepteurs. Le vaccin mis au point par le laboratoire public Sinopharm avec sa filiale China National Biotec Group (CNBG) a un taux d'efficacité de 79 %, a annoncé la semaine dernière le groupe pharmaceutique, juste avant de recevoir une approbation "sous conditions" pour la mise sur le marché de l'injection.

AUSTRALIE : PAS DE VACCIN PRÉCIPITÉ

En dépit d'une pression de plus en plus forte visant à accélérer la campagne de vaccination en Australie, le Premier ministre Scott Morrison a déclaré hier ne pas vouloir prendre de "risques inutiles". Alors que de nombreux pays ont commencé à vacciner, l'autorité australienne en charge de la réglementation pharmaceutique ne devrait pas se prononcer sur les candidats vaccins avant environ un mois et les premières doses ne devraient pas être administrées avant la fin mars.

Gabon : deux morts et 34 nouveaux cas

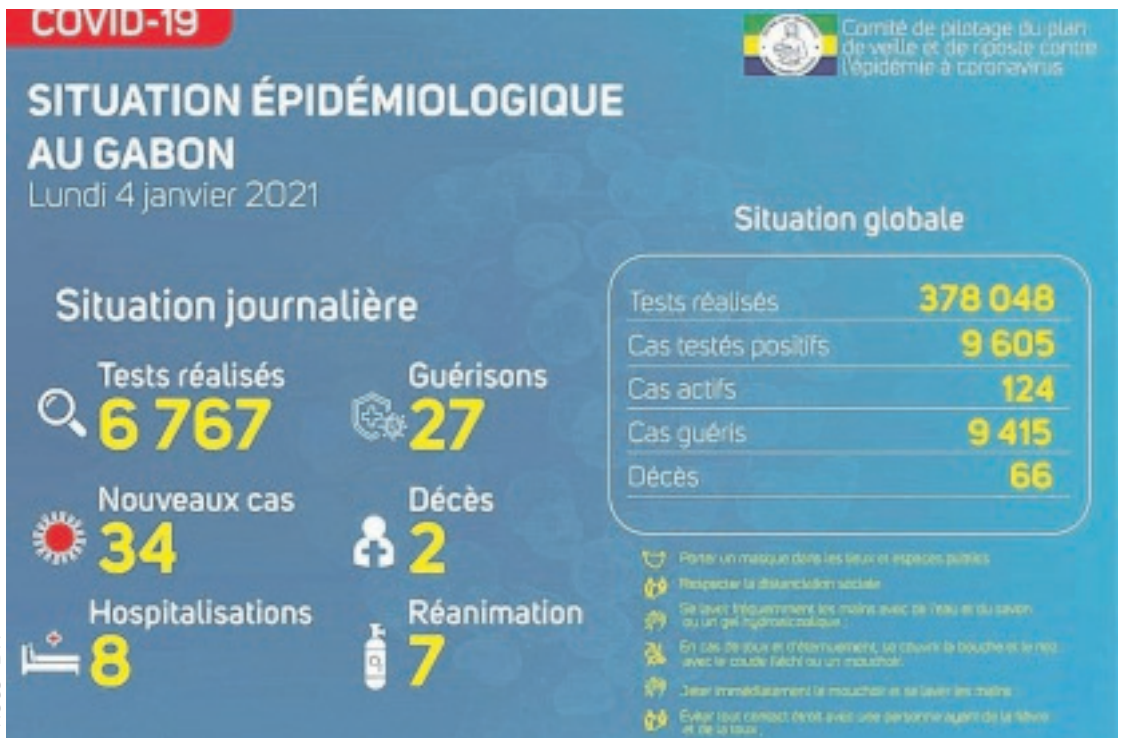
Cherolle MISSOUKI
Libreville/Gabon

QUATRE jours après les fêtes de fin d'année, le bilan de la situation épidémiologique du coronavirus dans notre pays suscite beaucoup d'inquiétude. Particulièrement à Libreville.

En effet, dans sa communication du 4 janvier 2021, le Comité de pilotage (Copil) du plan de veille et de riposte contre l'épidémie à coronavirus au Gabon a annoncé 34 nouvelles contaminations sur 6 767 prélèvements réalisés dans 5 provinces. Ces nouveaux cas diagnostiqués ont été enregistrés uniquement dans la province de l'Estuaire où 6 647 prélèvements ont été effectués dans la ville de Libreville. Laquelle est l'épicentre de l'épidémie et, depuis près d'un mois, la seule ville du pays particulièrement touchée par le virus. Un constat qui soulève beaucoup d'interrogations, essentiellement sur la stratégie de riposte face à ce foyer plus qu'évident de contamination. Au vu de cette situation, nombre d'observateurs se posent des questions. S'achemine-t-on vers un re-confinement du Grand Libreville si cette tendance s'installe ? Les mesures d'assouplissement consenties par les autorités seront-elles restreintes ? Autant de questions qui mériteraient un éclaircissement urgent de la part du Copil. D'autant plus qu'en l'espace de quatre jours, deux personnes sont décédées du Covid-19 et le nombre de cas actifs ne cesse de grimper, malgré l'annonce de 27 personnes guéries (exactement 124 cas actifs à la date de ce lundi 4 janvier).

En matière de prise en charge, le Copil a indiqué que 8 personnes sont en hospitalisation et 7 patients se trouvent en réanimation. Là également, l'on note une légère augmentation des cas par rapport au dernier bilan communiqué en fin 2020 (bilan du 30 décembre 2020).

Depuis l'arrivée en mars 2020 de l'épidémie sur le territoire national, ce sont donc 378 048 prélèvements qui ont été réalisés par le Copil parmi lesquels 9 605 cas ont été testés positifs dont 9 415 guéris et 66 décès.



Les Britanniques se préparent à un long et dur confinement

AFP
Londres/Grande Bretagne

FACE à une flambée du nouveau variant du coronavirus, les Britanniques se préparaient hier à un long et dur confinement, avec l'espoir ambitieux de pouvoir vacciner près de 14 millions de personnes d'ici mi-février comme seule porte de sortie.

Face à la progression alarmante de ce variant, de 50 à 70 % plus contagieux selon les scientifiques britanniques, et devant le risque que les hôpitaux soient submergés, le Premier ministre Boris Johnson a étendu et durci le confinement, l'appliquant à toute l'Angleterre. Les écoles, laissées jusqu'à présent ouvertes, ont fermé. L'Écosse est également entrée dans un confinement du même type pour au moins tout janvier. Déjà confinés, le Pays de Galles et l'Irlande du Nord ont décidé de laisser les enfants à la maison. En Angleterre, "début mars, nous devrions pouvoir lever certaines de ces restrictions mais pas nécessairement toutes", a prévenu Michael Gove, chargé de la coordination de l'action du



Photo: AFP

La progression de ce variant est alarmante, selon les scientifiques britanniques.

gouvernement britannique, sur Sky News. Avec plus de 75.000 morts, le Royaume-Uni est l'un des pays d'Europe les plus endeuillés par le Covid-19 et la tendance s'est aggravée ces dernières semaines. Le bilan quotidien des contaminations dépasse les 50 000, et approchait même les 59 000 lundi. Pour alléger la pression sur les hôpitaux anglais, où le nombre de patients atteints par le virus frôle les 27 000, bien plus que le pic de la première vague,

les autorités espèrent vacciner d'ici mi-février toutes les personnes de plus de 70 ans ainsi que les soignants, soit près de 14 millions de personnes parmi les plus à risque. Elles misent sur une très forte accélération de la campagne de vaccination, qui a déjà permis d'immuniser plus d'un million de personnes depuis le 8 décembre, et désormais menée avec deux vaccins, le Pfizer/BioNTech et l'AstraZeneca/Oxford.